



Общество с ограниченной ответственностью «Газпром межрегионгаз»
(ООО «Газпром межрегионгаз»)

ПРИКАЗ

«30» июля 2021 г.

№ 181

Об утверждении Положения о правилах проведения поведенческого аудита безопасности

В целях исполнения пункта 11 Плана мероприятий по интеграции системы управления производственной безопасностью ООО «Газпром межрегионгаз» в Единую систему управления производственной безопасностью ПАО «Газпром», утвержденного 20.11.2020,

ПРИКАЗЫВАЮ:

1. Утвердить и ввести в действие с 02.08.2021 Положение о правилах проведения поведенческого аудита безопасности (далее – Положение, Приложение).

2. Руководителям организаций группы лиц ООО «Газпром межрегионгаз», включенных в периметр распространения системы управления производственной безопасностью ООО «Газпром межрегионгаз» в соответствии с приказом ООО «Газпром межрегионгаз» от 25.12.2020 № 248, в месячный срок с даты издания настоящего приказа в установленном порядке обеспечить введение в действие Положения.

3. Управлению инновационной деятельности и стандартизации (А.В. Филинов) обеспечить в установленном порядке отмену действия Р Газпром 18000.3-009-2019 «Поведенческий аудит безопасности. Правила проведения» в АО «Газпром газораспределение».

4. Контроль за исполнением настоящего приказа оставляю за собой.

Генеральный директор

С.В. Густов

УТВЕРЖДЕНО
приказом ООО «Газпром межрегионгаз»
от «30» июня 2021 г. № 181

ПОЛОЖЕНИЕ
о правилах проведения поведенческого аудита безопасности

Санкт-Петербург

ООО «Газпром межрегионгаз»
Управление документационного
обеспечения управления

ОГЛАВЛЕНИЕ

1. Общие положения.....	3
2. Область применения.....	3
3. Нормативные ссылки	3
4. Термины, определения и сокращения	4
5. Общие положения к организации и проведению поведенческих аудитов безопасности.....	5
6. Категории наблюдения.....	8
7. Порядок проведения беседы с работником.....	12
8. Оформление результатов аудита.....	14
9. Обработка данных и анализ результатов аудита.....	15
Приложение № 1	19
Приложение № 2	20
Приложение № 3	22

1. Общие положения

Настоящее Положение о правилах проведения поведенческого аудита безопасности (далее – Положение) направлено на реализацию Политики ООО «Газпром межрегионгаз» в области охраны труда, промышленной и пожарной безопасности, безопасности дорожного движения, утвержденной приказом ООО «Газпром межрегионгаз» от 25.12.2020 № 248 (далее – Политика).

Положение относится к комплексу документированных процедур, разработанных с целью интеграции системы управления производственной безопасностью ООО «Газпром межрегионгаз» (далее – СУПБ) в Единую систему управления производственной безопасностью ПАО «Газпром» и обеспечения единства подходов к порядку проведения поведенческого аудита безопасности.

2. Область применения

2.1. Настоящее Положение определяет порядок проведения поведенческого аудита безопасности, направленного на выявление, предупреждение и предотвращение опасных действий и опасных условий, усиление мотивации и повышение приверженности руководителей и работников вопросам безопасности за счет разъяснения в процессе аудита последствий поведения (опасных действий) и нахождения в опасных условиях работника.

2.2. Настоящее Положение предназначено для всех работников организаций, входящих в группу лиц ООО «Газпром межрегионгаз»¹ (далее – ДО), а также работников сторонних организаций и физических лиц (индивидуальных предпринимателей), выполняющих работы (оказывающих услуги) на объектах² ООО «Газпром межрегионгаз» (далее – Общество) и ДО.

Ссылка на настоящее Положение подлежит включению в договоры с указанными сторонними организациями и физическими лицами (индивидуальными предпринимателями) в части, касающейся соблюдения предусмотренных настоящим Положением требований, по соглашению сторон такого договора.

3. Нормативные ссылки

Настоящее Положение соответствует положениям нормативных документов ПАО «Газпром» и разработано с учетом требований:

¹ Организации, входящие в группу лиц ООО «Газпром межрегионгаз» – организации, включаемые в периметр распространения системы управления производственной безопасностью ООО «Газпром межрегионгаз» в соответствии с приказом ООО «Газпром межрегионгаз» от 25.12.2020 № 248.

² Для целей Положения под объектом понимаются здания, сооружения, технические устройства, а также другие объекты, предусмотренные проектной и рабочей документацией, на которые оформлены права владения, пользования и распоряжения Общества или ДО, а также объекты Программы газификации регионов Российской Федерации.

ГОСТ Р ИСО 19011-2021. Оценка соответствия. Руководящие указания по проведению аудита систем менеджмента (далее – ГОСТ Р ИСО 19011-2021);

Р Газпром 18000.3-009-2019. Единая система управления производственной безопасностью. Поведенческий аудит безопасности. Правила проведения (далее – Р Газпром 18000.3-009);

СТО Газпром 18000.1-001-2021. Единая система управления производственной безопасностью. Основные положения (далее – СТО Газпром 18000.1-001);

СТО Газпром 18000.1-002-2020. Единая система управления производственной безопасностью. Идентификация опасностей и управление рисками в области производственной безопасности (далее – СТО Газпром 18000.1-002);

СТО Газпром 18000.4-008-2019. Единая система управления производственной безопасностью. Анализ коренных причин происшествий. Порядок их установления и разработки мероприятий по предупреждению (далее – СТО Газпром 18000.4-008).

4. Термины, определения и сокращения

4.1. В настоящем Положении применены термины в соответствии с ГОСТ Р ИСО 19011, Р Газпром 18000.3-009, СТО Газпром 18000.1-001, СТО Газпром 18000.1-002, СТО Газпром 18000.4-008, а также следующие термины с соответствующими определениями и сокращениями:

4.1.1. Безопасное действие – действие работника, позволяющее без риска для жизни и здоровья, либо возникновения другого происшествия, осуществлять производство работ в соответствии с предъявляемыми к ним требованиями.

4.1.2. Безопасное условие – фактор рабочего места, соответствующий требованиям действующего законодательства и локальных нормативных документов, в том числе требованиям, обеспечивающим безопасное производство работ.

4.1.3. Категории наблюдения – совокупность объединенных по общему признаку критериев аудита.

4.1.4. Культура производственной безопасности – квалификационная и психологическая подготовленность всех работников ДО, при которой обеспечение производственной безопасности является приоритетной целью и внутренней потребностью, приводящей к осознанию личной ответственности и самоконтролю при выполнении всех работ, влияющих на обеспечение производственной безопасности.

4.1.5. Опасное действие – действие или бездействие работника, являющееся нарушением требований, действующих законодательных, нормативных правовых актов и нормативных и распорядительных документов, в результате которых повышается риск повреждения здоровья работника или окружающих, либо возникновения другого происшествия.

4.1.6. Опасное условие – фактор рабочего места, напрямую не связанный с действием или бездействием одного или нескольких работников, который может привести к происшествию или травме, если его не устранить.

4.1.7. Поведенческий аудит безопасности – вид аудита, основанный на наблюдении за действиями конкретного работника (или группой работников) во время выполнения им (ими) производственного задания, оценке условий выполнения работником (работниками) производственного задания, а также последующей беседе между работником (работниками) и аудитором.

4.1.8. Происшествие – любое нежелательное событие, случившееся в структурных подразделениях и филиалах ДО, которое привело или могло привести к ущербу здоровью работника, а также посетителя, подрядчика на производстве, аварии, инциденту, пожару.

4.2. В настоящем Положении использованы следующие обозначения и сокращения:

Группа Газпром межрегионгаз – организации, включаемые в периметр распространения СУПБ в соответствии с приказом Общества от 25.12.2020 № 248;

ДО – организация, входящая в Группу Газпром межрегионгаз;

ПАБ – поведенческий аудит безопасности;

СИЗ – средства индивидуальной защиты;

СУПБ – система управления производственной безопасностью ООО «Газпром межрегионгаз».

5. Общие положения к организации и проведению поведенческих аудитов безопасности

5.1. Целями ПАБ являются:

- предотвращение производственного травматизма, аварий, инцидентов, пожаров и профессиональных заболеваний;

- формирование объективной информации о состоянии объектов в области производственной безопасности;

- повышение информированности персонала в области производственной безопасности;

- повышение уровня культуры производственной безопасности.

5.2. Задачами ПАБ являются:

- выявление направления совершенствования СУПБ;

- мотивация работника на безопасный труд и на соблюдение требований производственной безопасности.

5.3. ПАБ проводится в ДО.

5.4. ПАБ следует проводить обученными этому процессу аудиторами.

5.5. ПАБ следует проводить в рабочее время.

5.6. Проведение ПАБ допускается осуществлять совместно с внутренними аудитами и проверками различного уровня административно-производственного контроля.

5.7. Периодичность проведения ПАБ в зависимости от должности аудитора рекомендуется определять с учетом следующих положений:

- линейными руководителями³ ПАБ проводится не реже четырех раз в месяц;

- руководителями производственных структурных подразделений⁴ ПАБ проводится не реже одного раза в месяц;

- руководителями филиалов ДО, структурных подразделений ДО⁵, а также заместителем главного инженера ДО (при наличии в штате ДО) ПАБ проводится не реже одного раза в квартал;

- руководителями администрации ДО⁶ ПАБ проводится не реже одного раза в шесть месяцев.

5.8. График проведения ПАБ рекомендуется оформлять по форме, приведенной в Приложении №1. На уровне филиалов ДО допускается разрабатывать собственные графики проведения ПАБ.

5.9. ПАБ следует проводить в следующем порядке:

- спланировать время проведения ПАБ в соответствии с утвержденным графиком по пункту 5.8;

- посетить рабочий участок и провести наблюдение за работниками, используя категории наблюдения по разделу 6;

- в случае если работники работают безопасно:

- прокомментировать безопасное поведение работников, отметить предпринятые с их стороны усилия для безопасного выполнения работ;

- обсудить другие вопросы безопасности, проговорить потенциальные опасности и способы их выявления, предупреждения и предотвращения;

- узнать предложения работников по безопасному выполнению работ;

- поблагодарить работников за уделенное время;

- в случае если работники работают небезопасно:

- если условия/действия создают угрозу для жизни и здоровья работников в текущий момент времени, то остановить процесс выполнения работ;

- прокомментировать безопасное поведение работников, отметить предпринятые с их стороны усилия для безопасного выполнения работ;

- обсудить опасное действие работников, обратить внимание на последствия, к которым оно может привести, спросить, как можно выполнить работу безопасно;

- заручиться согласием работников выполнять работу безопасно в будущем;

³ Мастер, механик и т.д.

⁴ Начальник цеха, участка, службы, производства и т.д.

⁵ Руководитель филиала/структурного подразделения, главный инженер филиала, заместитель главного инженера ДО (при наличии) и т.д.

⁶ Генеральный директор, главный инженер, главный механик, главный энергетик и т.д.

обсудить другие вопросы безопасности, проговорить потенциальные опасности и способы их выявления, предупреждения и предотвращения. Узнать предложения работников по безопасному выполнению работ;

поблагодарить работников за уделенное время;

при необходимости долгосрочных корректирующих действий по устранению замечаний рекомендуется обсудить их с непосредственным руководителем работников.

5.10. Блок-схема порядка проведения ПАБ приведена на рисунке 1.

5.11. При проведении ПАБ следует использовать методику проведения беседы с работником по разделу 6.

5.12. По каждому ПАБ следует составлять отчет по результатам ПАБ по разделу 7. Если ПАБ проводился группой аудиторов, составляется один отчет по результатам ПАБ. В отчете по результатам ПАБ следует указывать все выявленные опасные условия/действия.

5.13. В отчете по результатам ПАБ не указывают фамилии и имена работников, в отношении которых проводился аудит, за исключением случаев, когда условия/действия работника требуют немедленной приостановки процесса выполнения работы и последующих корректирующих действий

5.14. По результатам ПАБ не допускается наказывать работников.

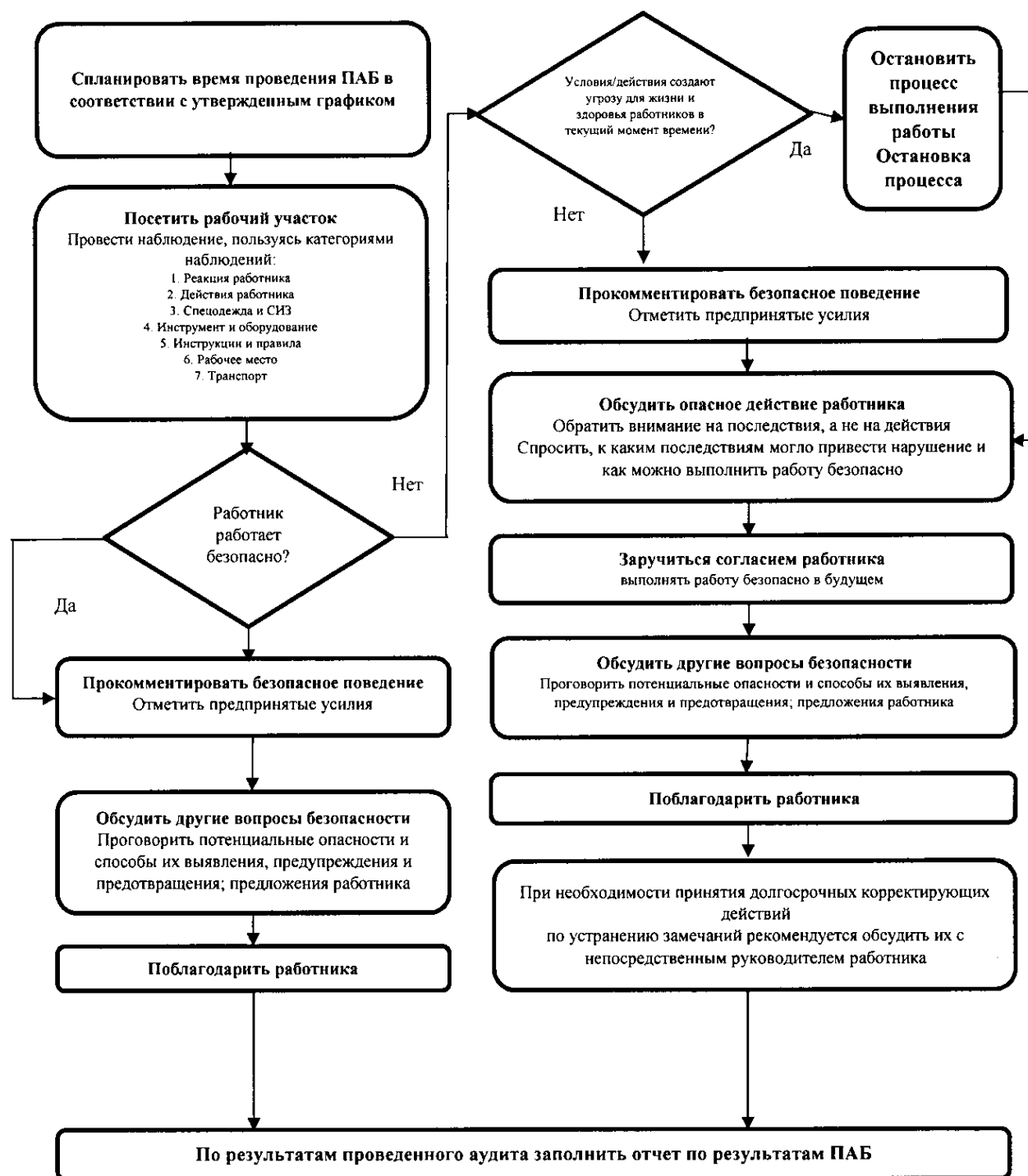


Рисунок 1. Блок-схема порядка проведения ПАБ.

6. Категории наблюдения

6.1. Для проведения оценки действий работников и условий на их рабочем месте (идентификации опасных действий/условий) определены следующие категории наблюдения, а также критерии их оценки:

- «Реакция работника/работников»;
- «Действия работника/работников»;

- «Спецодежда и СИЗ»;
- «Инструмент и оборудование»;
- «Инструкции и правила»;
- «Рабочее место»;
- «Транспорт».

6.2. Описание категорий наблюдения, а также критерии их оценки приведены в таблице 1.

Таблица 1. Описание категорий наблюдения

Категория наблюдения	Критерии оценки
1. «Реакция работника/работников»	1.1. Перестраивает работу 1.2. Меняет положение 1.3. Приводит в порядок СИЗ 1.4. Наклоняется, прячется, уходит 1.5. Меняет или прячет инструмент 1.6. Устанавливает защитные приспособления 1.7. Прекращает работу
2. «Действия работника/работников»	2.1. Отвлекается в процессе выполнения работ 2.2. При ходьбе не смотрит под ноги 2.3. На лестнице не держится за поручень 2.4. Наличие спешки во время проведения работ 2.5. Подвергает опасности других работников 2.6. Работает в неудобной/небезопасной позе 2.7. Не защищает себя от опасностей: <ul style="list-style-type: none"> – движущиеся предметы/транспортные средства – горячие/холодные поверхности – опасные вещества – высота, падающие предметы – электрический ток – отсутствие/недостаточное освещение
3. «Спецодежда и СИЗ»	3.1. Спецодежда и СИЗ не соответствуют характеру выполняемых работ 3.2. Нет в наличии всех необходимых СИЗ 3.3. Неисправные (с видимыми повреждениями) СИЗ 3.4. Работник неправильно использует выданные СИЗ 3.5. Не применяет СИЗ, не использует средства коллективной защиты
4 «Инструмент и оборудование»	4.1. Инструмент и оборудование не соответствуют характеру выполняемых работ 4.2. Имеются кустарно изготовленные инструменты и оборудование 4.3. Не используется в соответствии с требованиями безопасности

Категория наблюдения	Критерии оценки
	4.4. Инструменты и оборудование неисправны, с видимыми повреждениями, не имеют необходимые средства защиты (например, кожухи, экраны и др.)
5. «Инструкции и правила»	5.1. Недоступны 5.2. Непонятны персоналу 5.3. Не соблюдаются требования соответствующих инструкций и правил
6. «Рабочее место»	6.1. Захламлено, загромождено, присутствуют посторонние предметы 6.2. Скользкий пол 6.3. Инструменты, оборудование, материалы размещены небезопасно
7. «Транспорт»	7.1. Ремни безопасности отсутствуют, неисправны или не используются 7.2. Состояние водителя не соответствует требованиям 7.3. Опасный стиль вождения (резкий разгон/торможение; препятствие движению других транспортных средств) 7.4. Используются мобильные средства связи во время движения 7.5. Несоблюдение правил дорожного движения (скорость, знаки, разметка) 7.6. Состояние транспортного средства не соответствует требованиям безопасности

6.3. Порядок проведения оценки действий персонала по категориям наблюдения приведен в 6.3.1–6.3.8.

6.3.1. При осуществлении наблюдения по категории «Реакция работника/работников» следует зафиксировать первую реакцию наблюдаемого работника в течение 10–30 секунд с момента появления аудитора.

При наблюдении следует отметить действия работников. Если работники при появлении аудитора надевают или поправляют СИЗ, изменяют свое положение или перестраивают свою работу, это может означать, что работники знают безопасные методы выполнения работ, но целенаправленно не соблюдают их.

6.3.2. При осуществлении наблюдения по категории «Действия работника/работников» следует оценить действия и физическое положение работника, которые могут подвергнуть его риску получения травмы. Следует обратить внимание на то, защищает ли работник себя от опасностей (например, воздействия движущихся предметов, опасных веществ, электрического тока и др.).

6.3.3. При осуществлении наблюдения по категории «Спецодежда и СИЗ» следует применять метод «проверки с головы до ног», используя следующие критерии:

– наличие и применение необходимых СИЗ, которые соответствуют характеру работ;

– правильное использование (например, использование СИЗ только в целях, для которых они предназначены);

– применение и поддержание СИЗ и средств коллективной защиты в надлежащем рабочем состоянии.

6.3.4. При осуществлении наблюдения по категории «Инструмент и оборудование» следует:

– использовать соответствующие характеру выполняемых работ инструменты, оборудование, приспособления;

– использовать инструменты, оборудование, приспособления согласно требованиям инструкций по безопасной эксплуатации;

– удостовериться, что инструменты и оборудование исправны и безопасны для работы, а также что отсутствуют кустарно изготовленные инструменты и оборудование.

6.3.5. При осуществлении наблюдения по категории «Инструмент и оборудование» рекомендуется находиться в непосредственной близости к работнику, чтобы можно было определить, соответствуют ли инструменты выполняемой работе, в каком состоянии они находятся. Рекомендуется провести беседу с работником, в которой устанавливается, как он использует инструменты и оборудование: безопасно или нет.

6.3.6. При осуществлении наблюдения по категории «Инструкции и правила» следует обратить внимание на то, что инструкции и правила:

– доступны (на рабочем месте);

– понятны (работникам);

– соблюдаются (работники следуют им при выполнении работ).

Соответствие инструкций и правил данным требованиям обеспечивает эффективность их использования.

6.3.7. При осуществлении наблюдения по категории «Рабочее место» следует обратить внимание на состояние факторов производственной среды, зафиксировать факты захламленности, загрязненности рабочего места, наличия посторонних предметов, скользкого пола в рабочей зоне и в зонах перемещения, оценить рациональность и безопасность расположения инструментов и оборудования.

6.3.8. При осуществлении наблюдения по категории «Транспорт» следует оценить безопасность работников при передвижении на транспортных средствах. Анализируются как условия (например, наличие, исправность и использование ремней безопасности, соответствие требованиям состояния транспортного средства), так и действия работника (например, состояние водителя, стиль вождения, соблюдение правил дорожного движения и использование мобильных средств связи).

6.4. Если наблюдаемые условия/действия работника создают угрозу для жизни и здоровья работника и его коллег в текущий момент времени, следует немедленно остановить процесс и оповестить вышестоящее руководство работника для предотвращения опасного события.

6.5. В случае если будет обнаружено не описанное в отчете по результатам ПАБ опасное условие или действие, следует указать его в разделе «Прочее».

7. Порядок проведения беседы с работником

7.1. Проведение беседы с работником является обязательной составляющей ПАБ и состоит из нескольких этапов:

- подготовка;
- наблюдение;
- диалог.

7.1.1. При подготовке к проведению ПАБ предварительно следует:

- проанализировать недавние происшествия (на объекте или на аналогичных объектах) для выявления и выбора задач и предпринятых мер для защиты от рисков, в реализации которых проведение ПАБ может оказать наибольшее влияние;

- рассмотреть текущие операции на объекте, чтобы подробно изучить особенности технологического процесса и место человека в нем;

- проанализировать соответствующие процедуры, системы, стандарты, компетенции, необходимые для безопасной работы.

7.1.2. Наблюдение осуществляется следующим образом:

- рекомендуется подойти к месту проведения работ и открыто поприветствовать тех, с кем предстоит общаться⁷;

- рекомендуется объяснить работнику, что наблюдение и общение с работниками предназначено для повышения уровня его личной безопасности, а также безопасности в ДО;

- рекомендуется проводить наблюдение, анализируя следующие вопросы:

- какие опасности связаны с этой задачей, ситуацией;

- какие источники опасности присутствуют? Как может произойти реализация данной опасности;

- что делают (или не делают) люди, которые могут увеличить риск возникновения опасного события или риск получения травмы;

- что может мотивировать людей делать (или не делать) это;

- что может помешать людям соблюдать требования безопасности;

- продолжительность наблюдения определяется в зависимости от ситуации.

7.1.3. Диалог рекомендуется провести с учетом следующих положений:

- чтобы начать разговор, рекомендуется подготовить открытый вопрос;

- разговор следует начинать только тогда, когда это безопасно;

- следует получить от работника подтверждение того, что сейчас удобное время для остановки технологического процесса и беседы о безопасности;

- при разговоре использовать зрительный контакт, представиться и попросить представиться работника;

- во время проведения беседы обращаться к работнику по имени;

⁷ Важно установить психологический контакт (контакт глаз), начать разговор, совершать кивки головой и т.д.

- говорить уважительным и дружелюбным тоном, использовать открытый язык тела⁸;
- отметить, по крайней мере, одно безопасное условие или безопасное действие у каждого наблюдаемого работника;
- задавать открытые вопросы (которые начинаются с «как, что, каким образом и т.д.»), которые касаются элементов модели оценки рисков;
- задавать только те вопросы, на которые Вы не знаете ответа, не задавать риторические вопросы или вопросы, ответы на которые очевидны;
- не задавать специально подготовленные наводящие вопросы. Если есть необходимость задать эти вопросы, следует указать это в разговоре;
- слушать и делать после каждого вопроса паузы, чтобы позволить работнику ответить;
- следует смотреть на работника: как он говорит, о чем он говорит, подтвердить, что понимаете ответ, подтверждая или повторяя его слова;
- задавать взаимосвязанные вопросы, которые логически вытекают из ответов работника, продолжать задавать вопросы, пока ответ на основной вопрос не будет получен;
- следует избегать:
 - назидательного и пренебрежительного тона, обвинений;
 - невнимания по отношению к собеседнику;
 - наблюдения только оборудования и условий рабочей среды.

7.2. Если работник работает безопасно, следует признать и отметить безопасные методы, используемые работником:

- описать, что наблюдалось;
- сказать, как это уменьшает риск получения травмы;
- сделать личное заявление об оценке;
- поблагодарить работника.

7.3. Если работник совершает опасное действие, следует:

- прокомментировать безопасные условия/действия, отметить те усилия, которые работник предпринял в соответствии с требованиями безопасности;
- описать, что опасного наблюдалось;
- обратить внимание на последствия опасного действия, а не само действие;
- избегать слова «нарушение»;
- спросить, как это увеличивает вероятный риск получения травмы, и дать возможность работнику выразить свое мнение;
- обозначить взаимное согласие в необходимости действий по снижению риска;
- описать альтернативную безопасную практику выполнения работ, обсудить коррекцию или необходимые корректирующие действия;

⁸ Руки не скрещивать, лицо направлять к собеседнику, поддерживать приемлемое и комфортное расстояние общения и т.д.

– личная безопасность: попросить работника принять обязательство использовать безопасную практику выполнения работ, учесть коррекцию или корректирующие действия;

– договориться, каким образом будет предпринята коррекция или корректирующие действия.

7.4. Декларируемую приверженность вопросам безопасности следует подкреплять конкретными действиями.

7.5. После проведения ПАБ аудитору следует проанализировать свои действия:

- оказал ли разговор какое-то влияние на работника;
- был ли это действительно честный разговор;
- оценил ли работник степень риска, которому он подвергается;
- было ли достигнуто ясное соглашение между работником и аудитором;
- принял ли аудитор действия, обеспечил ли качественную обратную связь;
- что прошло хорошо, что было сделано;
- что можно сделать лучше в следующий раз и как это сделать.

7.6. При необходимости следует обеспечить обратную связь с руководством работника:

- отметить безопасные методы выполнения задания наблюдаемого работника перед его руководителем;
- проконсультировать руководителя о согласованной с работником безопасной практике изменения условий/действий в подобном случае в будущем.

8. Оформление результатов аудита

8.1. Отчет по результатам ПАБ содержит следующие сведения:

- дату, время проведения аудита, Ф.И.О. и должность аудиторов, проводивших ПАБ, подразделение/участок (объект), где проводился аудит;
- характер выполняемой работы;
- категории наблюдения;
- краткие комментарии аудитора по наблюдаемым условиям/действиям (при наличии);
- предпринятые меры по коррекции недостатков;
- прочее.

8.2. Отчет по результатам ПАБ следует оформлять по форме, приведенной в Приложении № 2.

8.3. Описание условий/действий работника по наблюдаемым категориям следует оценить с точки зрения соответствия по одному из двух показателей:

- «Опасно» – в случае, когда наблюдаемый критерий (условие/действие) соответствует утверждению в отчете по результатам ПАБ, то есть представляет опасность, создает предпосылки опасного события;
- «Неприменимо» – в случае, когда критерий (условие/действие) не наблюдается/отсутствует⁹.

⁹ Из-за специфики выполнения работ или особенностей технологического процесса.

8.4. В разделе «Прочее» в процессе наблюдения фиксируют необходимые по усмотрению аудитора комментарии с учетом пункта 6.5 Положения.

8.5. В разделе «Предпринятые меры по коррекции недостатков» фиксируются основные выводы ПАБ в виде запланированных действий для предотвращения происшествия или поощрения безопасного выполнения работ с указанием ответственных и сроков выполнения. При необходимости принятия долгосрочных корректирующих действий по устранению замечаний следует обсудить их с непосредственным руководителем работника.

8.6. Срок хранения графика проведения ПАБ и отчета по результатам ПАБ составляет 3 года с даты их утверждения (составления).

9. Обработка данных и анализ результатов аудита

9.1. Данные, полученные по результатам ПАБ, не реже чем раз в год анализируются в электронном виде структурным подразделением Общества, уполномоченным в области производственной безопасности, а также не реже чем раз в квартал структурными подразделениями производственной безопасности ДО для определения следующих показателей:

- выполнение графика аудита (Γ);
- количество руководителей, которые не участвуют в ПАБ

или не соблюдают график запланированных ПАБ ($N_{н.р.}$);

- показатель опасности (N_1) одного проведенного аудита.

9.2. Выполнение графика аудита рассчитывается по формуле

$$\Gamma = \frac{A_n}{A_3} \cdot 100\%, \quad (1)$$

где

A_n – количество проведенных аудитов;

A_3 – количество запланированных аудитов.

Рост показателя свидетельствует о повышении значения ПАБ в целом по Обществу, а снижение – о необходимости корректирующих действий для улучшения участия в процессе ПАБ.

9.3. Количество руководителей, которые не участвуют в ПАБ или не соблюдают график запланированных ПАБ, рассчитывается по формуле

$$N_{н.р.} = \frac{N_n}{N_y} \cdot 100\%, \quad (2)$$

где

N_n – количество руководителей, которые не выполнили план аудитов;

N_y – общее число руководителей.

Руководителям целесообразно предпринять необходимые корректирующие действия для устранения причин неучастия коллег в процессе проведения ПАБ.

9.4. Показатель опасности (N_1) одного проведенного аудита.

Показатель рассчитывается по 40 критериям наблюдаемых категорий:

- реакция работника/работников – семь критериев;
- действия работника/работников – двенадцать критериев;
- спецодежда и СИЗ – пять критериев;
- инструмент и оборудование – четыре критерия;
- инструкции и правила – три критерия;
- рабочее место – три критерия;
- транспорт – шесть критериев.

Показатель рассчитывается по формуле

$$N_1 = \frac{K_o}{40 - K_n} \cdot 100\%, \quad (3)$$

где

K_o – количество выявленных критериев с показателем «опасно»;

K_n – количество выявленных критериев с показателем «неприменимо».

8.5. Показатель опасности (N_o) всех проведенных аудитов за выбранный (i -й) промежуток времени рассчитывается по формуле

$$N_o = \frac{\sum N_1}{A}, \quad (4)$$

где

N_1 – показатель опасности по результатам одного проведенного аудита;

A – общее количество проведенных аудитов за выбранный (i -й) промежуток времени.

9.6. На основании полученных результатов следует построить график, отражающий изменение N_o в течение отчетного периода.

9.7. Пример расчета изменения показателя опасности N_o за выбранный промежуток времени (один квартал) приведен в Приложении № 3.

9.8. Для аналитической оценки изменения значений показателя N_o рекомендуется построение лепестковой диаграммы, отражающей значения показателя N_o для каждой из наблюдаемых категорий.

Для ее построения следует рассчитать N_{ion} для каждой из наблюдаемых категорий по формуле

$$N_{ion} = \frac{K_{ion}}{n - K_{im}} \cdot 100\%, \quad (5)$$

где

N_{ion} – показатель опасности наблюдаемой категории по результатам одного проведенного аудита;

i – порядковый номер категории;

n – количество критериев категории;

K_{ion} – количество выявленных критериев категории с показателем «опасно»;

$K_{инн}$ – количество выявленных критериев категории с показателем «неприменимо».

Значения n отличаются для каждой категории:

- реакция работника/работников – семь;
- действия работника/работников – двенадцать;
- спецодежда и СИЗ – пять;
- инструмент и оборудование – четыре;
- инструкции и правила – три;
- рабочее место – три;
- транспорт – шесть.

9.9. Для оценки изменения значений показателя N_o в подразделении по каждой категории наблюдения за любой необходимый период следует найти его среднее значение по всем проверяемым работникам подразделения для каждой из категорий по формуле

$$N_{ionl} = \frac{\sum_{i=1}^l N_{ion}}{l}, \quad (6)$$

где

N_{ionl} – показатель опасности наблюдаемой категории по результатам всех проведенных аудитов с работниками подразделения;

N_{ion} – показатель опасности наблюдаемой категории по результатам одного проведенного аудита;

i – порядковый номер категории;

l – количество проведенных аудитов с работниками подразделения за отчетный период.

Согласно полученным данным следует построить лепестковую диаграмму изменения N_{ionl} на уровне подразделения или ДО за необходимый отчетный период, пример которой приведен на рисунке 2.

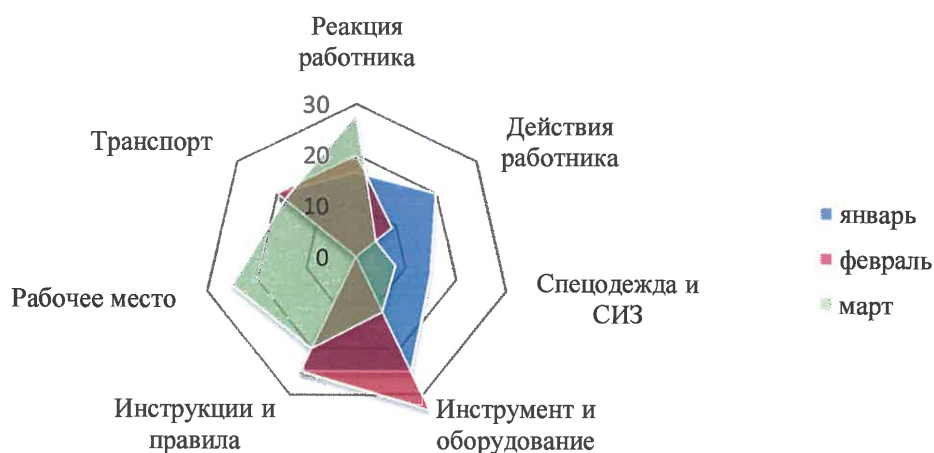


Рисунок 2. Пример построения графика изменения N_{ionl} подразделения в течение одного квартала

9.10. Области пересечения областей N_{ionl} на диаграмме отражают категории, частота критериев с показателем «опасно», которых в относительных величинах преобладает, и которые нуждаются во внимании и принятии решений со стороны руководства для предотвращения потенциальных опасных событий.

9.11. В процессе внедрения ПАБ следует определить «область тревоги» конкретного подразделения, ДО, группы ДО или в целом по Обществу. «Область тревоги» строится на основе собранной статистики значений показателя опасности за выбранный период и изображается в виде отрезков на осях графика, представляющих категории наблюдения. Пересечение установленной «области тревоги» с расчетной областью по итогам проведения аудита/аудитов может являться сигналом о наличии предпосылок к происшествию. «Область тревоги» определяется руководителями участка/подразделения (по согласованию со специалистами по производственной безопасности) исходя из текущей ситуации по травматизму для конкретного объекта.

Следует считать, что Общество и ДО стремятся к достижению «нулевой области тревоги» в процессе осуществления своей деятельности в разных бизнес-процессах.

9.12. Результаты обработки данных показывают, каким из категорий наблюдения целесообразно отдавать приоритет при текущем уровне культуры производственной безопасности. На основании этих результатов следует планировать мероприятия по производственной безопасности для сокращения количества нарушений по категориям и совершать управление рисками в СУПБ.

**Начальник Управления охраны труда,
промышленной, экологической и
пожарной безопасности**

«30» 07 2021 г.



В.Ф. Левицкий

Приложение № 1
к Положению о правилах проведения
поведенческого аудита безопасности

**Рекомендуемая форма графика проведения поведенческого аудита
безопасности**

СОГЛАСОВАНО

должность
И.О. Фамилия
« _____ » _____ 20__ г.

УТВЕРЖДАЮ

должность
И.О. Фамилия
« _____ » _____ 20__ г.

График проведения поведенческого аудита безопасности

№№ п/п	Дата (месяц)	Наименование структурного подразделения/объекта	Ф.И.О. аудитора	Примечание

Приложение № 2
к Положению о правилах проведения
поведенческого аудита безопасности

**Рекомендуемая форма отчета по результатам
поведенческого аудита безопасности**

Отчет по результатам поведенческого аудита безопасности					
Подразделение:			Дата:		
Участок:			Наблюдали чел.:		
Выполняемая работа:			Время:		
1. Реакция работника/работников					
	Опасно	Неприменимо		Опасно	Неприменимо
1.1 Перестраивает работу	<input type="checkbox"/>	<input type="checkbox"/>	1.4 Наклоняется, прячется, уходит	<input type="checkbox"/>	<input type="checkbox"/>
1.2 Меняет положение	<input type="checkbox"/>	<input type="checkbox"/>	1.5 Меняет или прячет инструмент	<input type="checkbox"/>	<input type="checkbox"/>
1.3 Приводит в порядок СИЗ	<input type="checkbox"/>	<input type="checkbox"/>	1.6 Устанавливает защитные приспособления	<input type="checkbox"/>	<input type="checkbox"/>
			1.7 Прекращает работу	<input type="checkbox"/>	<input type="checkbox"/>
2. Действия работника/работников					
	Опасно	Неприменимо		Опасно	Неприменимо
2.1 Отвлекается в процессе выполнения работ	<input type="checkbox"/>	<input type="checkbox"/>	Не защищает себя от опасностей:		
2.2 При ходьбе не смотрит под ноги	<input type="checkbox"/>	<input type="checkbox"/>	2.7 движущиеся предметы/транспортные средства	<input type="checkbox"/>	<input type="checkbox"/>
2.3 На лестнице не держится за поручень	<input type="checkbox"/>	<input type="checkbox"/>	2.8 горячие/холодные поверхности	<input type="checkbox"/>	<input type="checkbox"/>
2.4 Наличие спешки во время проведения работ	<input type="checkbox"/>	<input type="checkbox"/>	2.9 опасные вещества	<input type="checkbox"/>	<input type="checkbox"/>
2.5 Подвергает опасности других	<input type="checkbox"/>	<input type="checkbox"/>	2.10 высота, падающие предметы	<input type="checkbox"/>	<input type="checkbox"/>
2.6 Работает в неудобной/небезопасной позе	<input type="checkbox"/>	<input type="checkbox"/>	2.11 электрический ток	<input type="checkbox"/>	<input type="checkbox"/>
			2.12 отсутствие/недостаточное освещение	<input type="checkbox"/>	<input type="checkbox"/>
3. Спецодежда и СИЗ					
	Опасно	Неприменимо		Опасно	Неприменимо
3.1 Спецодежда и СИЗ не соответствуют характеру выполняемых работ	<input type="checkbox"/>	<input type="checkbox"/>	3.4 Работник неправильно использует выданные СИЗ	<input type="checkbox"/>	<input type="checkbox"/>
3.2 Нет в наличии всех необходимых СИЗ	<input type="checkbox"/>	<input type="checkbox"/>	3.5 Не применяет СИЗ, не использует средства коллективной защиты	<input type="checkbox"/>	<input type="checkbox"/>
3.3 Применяет неисправные (с видимыми повреждениями) СИЗ	<input type="checkbox"/>	<input type="checkbox"/>			
4. Инструмент и оборудование					
	Опасно	Неприменимо		Опасно	Неприменимо
4.1 Инструмент и оборудование не соответствуют характеру выполняемых работ	<input type="checkbox"/>	<input type="checkbox"/>	4.3 Не используется в соответствии с требованиями	<input type="checkbox"/>	<input type="checkbox"/>
4.2 Имеются кустарно изготовленные инструменты и оборудование	<input type="checkbox"/>	<input type="checkbox"/>	4.4 Инструменты и оборудование неисправны, с видимыми повреждениями, не имеют необходимые средства защиты (кожухи, экраны и др.)	<input type="checkbox"/>	<input type="checkbox"/>
5. Инструкции и правила					
	Опасно	Неприменимо		Опасно	Неприменимо
5.1 Недоступны	<input type="checkbox"/>	<input type="checkbox"/>	5.3 Не соблюдаются требования соответствующих инструкций и правил	<input type="checkbox"/>	<input type="checkbox"/>
5.2 Непонятны персоналу	<input type="checkbox"/>	<input type="checkbox"/>			
6. Рабочее место					
	Опасно	Неприменимо		Опасно	Неприменимо
6.1 Захламлено, загромождено, присутствуют посторонние предметы	<input type="checkbox"/>	<input type="checkbox"/>	6.3 Инструменты, оборудование, материалы размещены нерационально и небезопасно	<input type="checkbox"/>	<input type="checkbox"/>
6.2 Скользящий пол	<input type="checkbox"/>	<input type="checkbox"/>			

Приложение № 2
к Положению о правилах проведения
поведенческого аудита безопасности
(окончание)

7. Транспорт					
	Опасно	Неприменим		Опасно	Неприменим
7.1 Ремни безопасности отсутствуют, неисправны или не используются	<input type="checkbox"/>	<input type="checkbox"/>	7.4 Используются мобильные средства связи во время движения	<input type="checkbox"/>	<input type="checkbox"/>
7.2 Состояние водителя не соответствует требованиям	<input type="checkbox"/>	<input type="checkbox"/>	7.5 Несоблюдение ПДД (скорость, знаки, разметка)	<input type="checkbox"/>	<input type="checkbox"/>
7.3 Опасный стиль вождения (резкий разгон/торможение;)	<input type="checkbox"/>	<input type="checkbox"/>	7.6 Состояние транспортного средства не соответствует требованиям	<input type="checkbox"/>	<input type="checkbox"/>
Прочее (указать): _____					
Предпринятые меры по коррекции недостатков: _____					
Поведенческий аудит безопасности провели:					
<i>Должность</i>			<i>Подпись</i>		<i>И.О. Фамилия</i>
<i>Должность</i>			<i>Подпись</i>		<i>И.О. Фамилия</i>

Приложение № 3
к Положению о правилах проведения
поведенческого аудита безопасности

Пример расчета изменения показателя опасности N_o

1. Исходные данные:

– период проведения ПАБ: 1-й квартал.

– проверено работников: январь (5), февраль (4), март (4).

2. Данные проведения ПАБ и результаты расчета приведены в таблице 2 и на рисунке 3.

Таблица 2. Значения показателей K_o , K_n , N_1 и N_o по результатам проведения ПАБ

№ рабочего места	K_o	K_n	$N_1, \%$	$N_o, \%$
Январь				
Работник № 1	3	2	8,1	7,86
Работник № 2	5	1	13,1	
Работник № 3	4	0	10,2	
Работник № 4	2	0	5,1	
Работник № 5	1	4	2,8	
Февраль				
Работник № 6	4	4	11,4	8,95
Работник № 7	2	3	5,5	
Работник № 8	4	2	10,8	
Работник № 9	3	2	8,1	
Март				
Работник № 10	5	5	14,7	8,88
Работник № 11	5	1	13,1	
Работник № 12	1	1	2,6	
Работник № 13	2	0	5,1	

**Динамика изменения показателя опасности (N_o)
в I квартале**

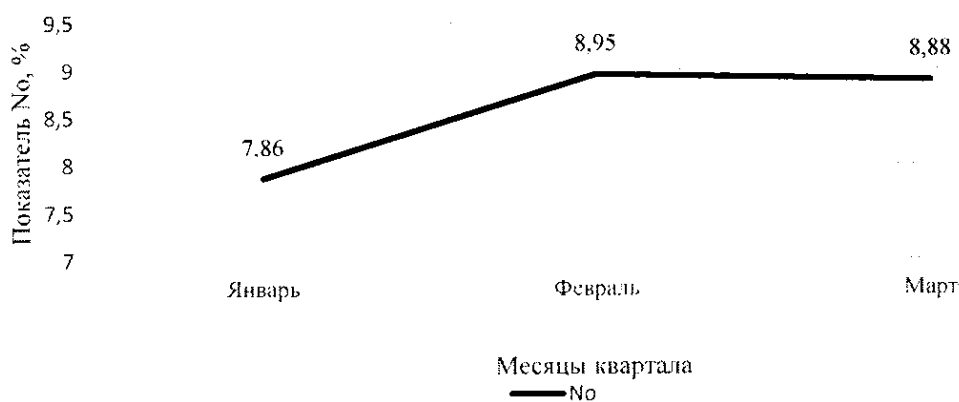


Рисунок 3. Построение графика изменения N_o в течение отчетного периода